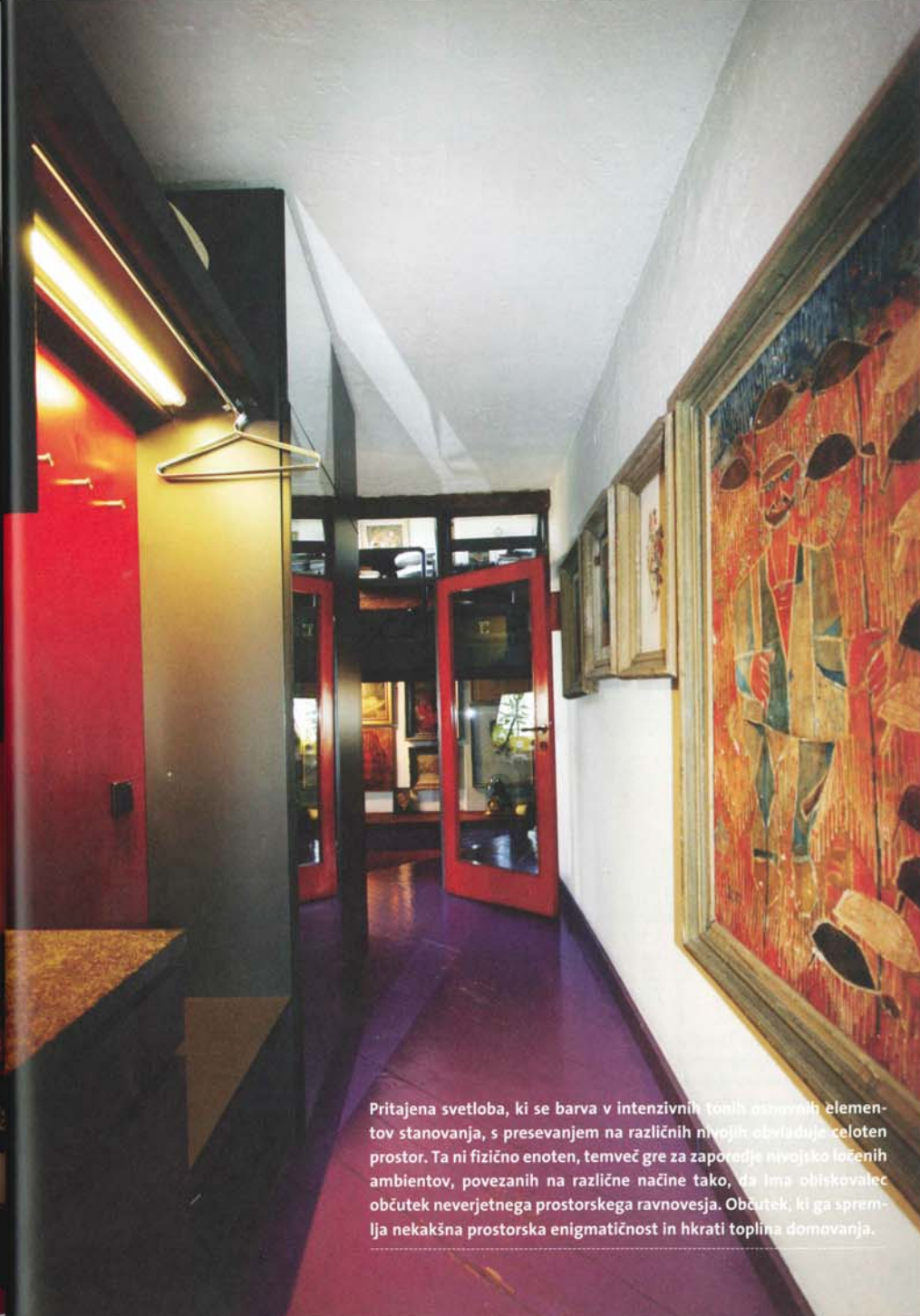


MEŠČANSTVO NA PODSTREHI

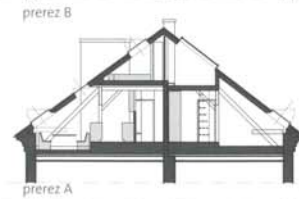
Prostorska enigmatičnost
in toplina domovanja

Besedilo: Rok Žnidaršič
Fotografije: doc. Juraj Kobe

Lokacija: Ljubljana
Izvedba: 1975



Pritajena svetloba, ki se barva v intenzivnih tonih osnovnih elementov stanovanja, s presevanjem na različnih nivojih obvladuje celoten prostor. Ta ni fizično enoten, temveč gre za zaporedja nivojsko ločenih ambientov, povezanih na različne načine tako, da ima obiskovalec občutek neverjetnega prostorskega ravnovesja. Občutek, ki ga spremlja nekakšna prostorska enigmatičnost in hkrati toplina domovanja.



stanovanje arhitektove družine. Naloga, kjer je voljeno vse, je hkrati intimna želja, kako iz tega narediti najboljše. In ker se je začelo kot uređitev podstrešnega ateljeja za dom mlade družine, tudi kako to narediti najracionalneje, in hkrati s kar največ prostorskimi kvalitetai.

Zasnova umestitve bivalnih prostorov v podstrešni prostor stare večstanovanjske meščanske hiše v ljubljanskem Gradišču temelji na intenzivnem sodelovanju novega s prvotnim stanjem. Načrtovanje poleg fizičnih spremljale tudi programske omejitve, saj naj bi del prostora še vedno ostal namenjen potrebam arhitektovega očeta. To je narekovalo oblikovanje vhodnega prostora, ki je moral zadovoljiti potrebe obeh programov. V kasnejših fazah je omogočilo prostorsko širitev stanovanja.

Fizične omejitve, kot so leseni povezniki ostrejša, dimniki in poševne strehe, je arhitekt izkoristil v prid prostorske zasnove. Nastali "raumplan" kot posledica funkcionalnih rešitev ponuja veliko več kot to. Servisni in komunikacijski prostori, za višino poveznikov ostrejša dvignjeni nad nivo tlaka ostalih prostorov, omogočajo ostalim prostorom v zalivih nižjega nivoja nekakšno "posvečenost". Tako so po namenu jasno ločeni ter hkrati fizično in doživljajsko povezani.

Delovna galerija je v volumenu dnevnega prostora, ki je za dvojno etažno višino že skoraj prenizek, umeščena tako, da z odmikom konstrukcije od sten doseže dvojni učinek. Padanje svetlobe skozi medprostor rešuje osvetlitev obsežne slikarske zbirke, razstavljene na stenah, in hkrati poudarja

občutek lebdenja vrinjene etaže. Tako je prostor dobil novo razsežnost, zaradi česar je kljub skromnim dimenzijam na neki način celo prostornejši od enotnega.

Zasnova pa poleg bogate notranje organizacije bivalnih prostorov ponuja tudi poglede na staro ljubljano in grad ter na prireditve bližnjega letnega odra. Vendar se prostorska zgodba ne konča tu, saj smo vendar na podstrešju! In kaj je ob poletnih večerih lepšega od terase na strehi? Dostopna je z delovne galerije in hkrati tudi iz ene od otroških sob.

Da je oblikovanje, ki izhaja iz funkcionalnih vzgibov, vedno aktualno, potrjujejo tako celota kot njeni posamezni elementi. Tako je dimnik kamina,

sicer serijski izdelek, oblikovan tako, da povečuje njegov fizični obseg in je hkrati radiator; barva okenskih špalet optično poveča skromne odprtine; ograja galerije je knjižna omara in delovno mesto; garderobne omare so predelne stene; diagonalno položen tlak galerije je obenem zavetrovanje konstrukcije ... Tako je stanovanje, zdaj pravzaprav že večgeneracijsko, še vedno sodobno.

Arhitekt, ki sicer pojmuje arhitekturo kot zadržano okolje, oblikovano v odnosu do prostora in uporabnika, je nalogo lastnega doma obravnaval drugače. Medtem ko naj bi arhitekturo, namenjeno širšemu krogu, "obarvalo" šele življenje v njej, je to stanovanje njegov najbarvitejši arhitekturni projekt. Vanj je bilo že v času oblikovanja vgrajeno tisto, kar z novim uporabnikom navadno pride šele potem, ko je stavba že zgrajena.

"Raumplan: Dunajski arhitekt Adolf Loos se je v začetku dvajsetega stoletja zavzemal za razporeditev bivalnih prostorov ne le v tlorisu, temveč tudi nivojsko po prostoru. To je imenoval "prostorski načrt"